



Ministerstvo práce a sociálních věcí

# STRATEGIE ROZVOJE CENTRA KOCIÁNKA

## na r. 2015 až 2018

CENTRUM  
kociánka

V Brně dne 10. 12. 2015

Zpracoval:

**Tomáš Komárek**  
ředitel Centra Kociánka

**Organizace:**  
Centrum Kociánka  
příspěvková organizace Ministerstva práce a sociálních věcí

## **Obsah**

1.1. Popis současné situace:.....	3
1.2. Vize 2018.....	4
1.3. Analýza SWOT.....	4
1.4. Poskytované sociální služby.....	5
1.5. Přehled kapacit jednotlivých služeb a jejich aktuální a budoucí naplnění .....	5
1.6. Aktuální věk uživatelů sociálních služeb k 20. 4. 2015 .....	6
1.7. Aktuální věk uživatelů v jednotlivých službách k 20. 4. 2015.....	6
1.8. Popis cílů poskytovaných služeb .....	7
2. Cílová skupina uživatelů v současnosti a popis cílového stavu k datu k 31.12 2018 .....	8
2.1. Tabulka cílových skupin uživatelů a jejich počtů od roku 2010 a prognóza cílových skupin do 31. 12. 2018.....	8
2.2. Potřeby a problémy cílové skupiny (nepříznivá sociální situace) a využívané nástroje pro jejich zajištění.....	11
3. Strategie kontaktu uživatele s rodinou .....	12
3.1. Realizace.....	12
3.2. Personální zajištění .....	13
3.3. Návrh řešení situace u uživatelů služby, kde byl kontakt s rodinou dosud problematický .....	14
4. Strategie zaměstnávání uživatelů .....	14
4.1. Popis způsobu realizace.....	14
4.2. Personální zajištění .....	14
4.3. Časový harmonogram.....	14
5. Strategie spolupráce s dalšími subjekty .....	15
5.1. Popis oblastí, v nichž zařízení spolupracuje s dalšími subjekty .....	15
5.2. Obec, kraj, MPSV, Úřad práce .....	15
5.3. Poskytovatelé sociálních služeb .....	15
5.4. Zaměstnavatelé .....	15
5.5. Další subjekty .....	15
5.6. Personální zajištění .....	16
5.7. Časový harmonogram.....	16
6. Personální strategie .....	16
6.1. Popis odbornosti pracovníků v současné době a pro naplnění vize zařízení.....	16
6.2. Popis podpory pracovníků .....	16

6.3. Popis hodnocení pracovníků.....	17
7. Materiální podmínky - využití jednotlivých budov.....	17
7.1. Popis současného stavu .....	17
7.2. Popis budoucího stavu – stav k 31. 12. 2015.....	18
8. Harmonogram dosažení cílů.....	19
9. Závěr.....	23

# **1. Stávající stav zařízení a sociálních služeb**

## **1.1. Popis současné situace:**

Centrum Kociánka je státní příspěvková organizace, jejímž zřizovatelem je Ministerstvo práce a sociálních věcí. Je stabilním poskytovatelem sociálních a zdravotních služeb s téměř stoletou tradicí.

Cílovou skupinou uživatelů zařízení jsou osoby s tělesným postižením, mentálním postižením, kombinovanými vadami a nově od 1. 9. 2015 poskytujeme sociální služby skupině uživatelů s poruchou autistického spektra ve službě denního stacionáře a osobní asistence. Postupně budeme tyto uživatele přijímat i na ostatní sociální služby.

Centrum Kociánka spolupracuje se školskými zařízeními, která jsou součástí areálu. Zařízení má odloučené pracoviště Březejc, které se nachází v kraji Vysočina.

Centrum Kociánka je v současné době registrovaným poskytovatelem zdravotních služeb v oborech fyzioterapie, ergoterapie, ošetřovatelské péče a klinické logopedie. Zásadou mnohaleté komplexnosti služeb jak sociálních, zdravotních a školských, tak také díky kvalitnímu, odborně vzdělanému personálu, prošlo zařízením velké množství spokojených uživatelů.

Díky nové službě chráněného bydlení se zařízení daří postupně uživatele začleňovat do běžné komunity. 1. 1. 2015 byla spuštěna služba osobní asistence pro žáky Střední školy. F.D. Roosevelta. Na pracovišti Březejc byla nově k 1. 5. 2014 zaregistrována služba Sociálně terapeutických dílen, která nabízí prostor i pro uživatele sousedních sociálních služeb. Pracoviště Březejc zároveň slouží jako rekreační ubytovací zařízení pro lidi se zdravotním postižením.

Tento plán rozvoje je moderním nástrojem managementu, jak zlepšovat kvalitu poskytovaných služeb v Centru Kociánka, rozšiřovat jejich spektrum dle momentální potřeby uživatelů. Koresponduje s potřebami společnosti a je tvořen v návaznosti na národní a krajské strategie rozvoje sociálních služeb. Reaguje na střednědobý plán rozvoje sociálních služeb na období 2015-2018, který podporuje poskytování ambulantních a terénních služeb. Jeho součástí je také podpora zaměstnanců, kteří jsou hybnou silou zařízení.

Na tvorbě plánu se měli možnost díky připomínkování podílet sami uživatelé přes domovní radu, zákonní zástupci, zaměstnanci, zástupci školských zařízení, členové Nadačního fondu Kociánky.

## 1.2. Vize 2018

Centrum Kociánka prostřednictvím efektivních sociálních a zdravotních služeb poskytuje podporu při vzdělávání dětí i dospělých se zdravotním postižením, a tím posiluje jejich začlenění do společnosti. Do konce roku 2018 Centrum Kociánka nabídne všechny své služby i nové cílové skupině – lidem s poruchou autistického spektra.

Priority:

- pokračovat v umístování dětí s nařízenou ústavní výchovou do pěstounské péče,
- začleňovat uživatele do komunitních služeb (práce, bydlení),
- rozšíření cílové skupiny u všech služeb o lidi s poruchou autistického spektra,
- navýšení kapacity odlehčovací služby,
- efektivně využívat budovy a dokončit humanizaci prostředí (sloučení DOZP na budovu C),
- rozvoj sociální práce a multidisciplinárního přístupu.

## 1.3. Analýza SWOT

Silné stránky	Výzvy
<ul style="list-style-type: none"><li>• začleňování uživatelů do běžné společnosti</li><li>• vztahy mezi uživateli a pracovníky</li><li>• výhodná lokalita zařízení</li><li>• konkurenceschopnost výrobků našich uživatelů na trhu</li><li>• prestiž a tradice zařízení</li><li>• registrace zdravotních služeb</li></ul>	<ul style="list-style-type: none"><li>• podpora uživatelů k začlenění do běžné komunity a v následné samostatnosti</li><li>• pokračovat v dalších postupných změnách ve vedení sociálních služeb v Centru Kociánka a ve zvyšování jejich kvality</li><li>• vzdělávání pracovníků</li><li>• flexibilita a změna v poskytovaných službách</li><li>• nabídnout služby lidem s poruchou autistického spektra</li></ul>
Slabé stránky	Hrozby
<ul style="list-style-type: none"><li>• ústavní forma poskytovaných pobytových sociálních služeb, vycházejících z velkých budov a uzavřeného pozemku</li><li>• špatná komunikace s uživateli, zákonnými zástupci a veřejností</li><li>• velká propojenost se školskými zařízeními</li></ul>	<ul style="list-style-type: none"><li>• nepochopení změn vycházejících z vizí CK</li><li>• odchod kvalitního personálu</li><li>• ekonomické zajištění provozu</li></ul>

#### 1.4. Poskytované sociální služby

Centrum Kociánka je poskytovatelem 7 sociálních služeb. Jedná se o poskytování 4 pobytových služeb - domov pro osoby se zdravotním postižením, odlehčovací služba, týdenní stacionář, chráněné bydlení, 2 ambulantních služeb – denní stacionář, sociálně terapeutické dílny a 1 terénní služby – osobní asistence. Tyto služby jsou poskytovány v Centru Kociánka, Brno a na odloučeném pracovišti Březejc.

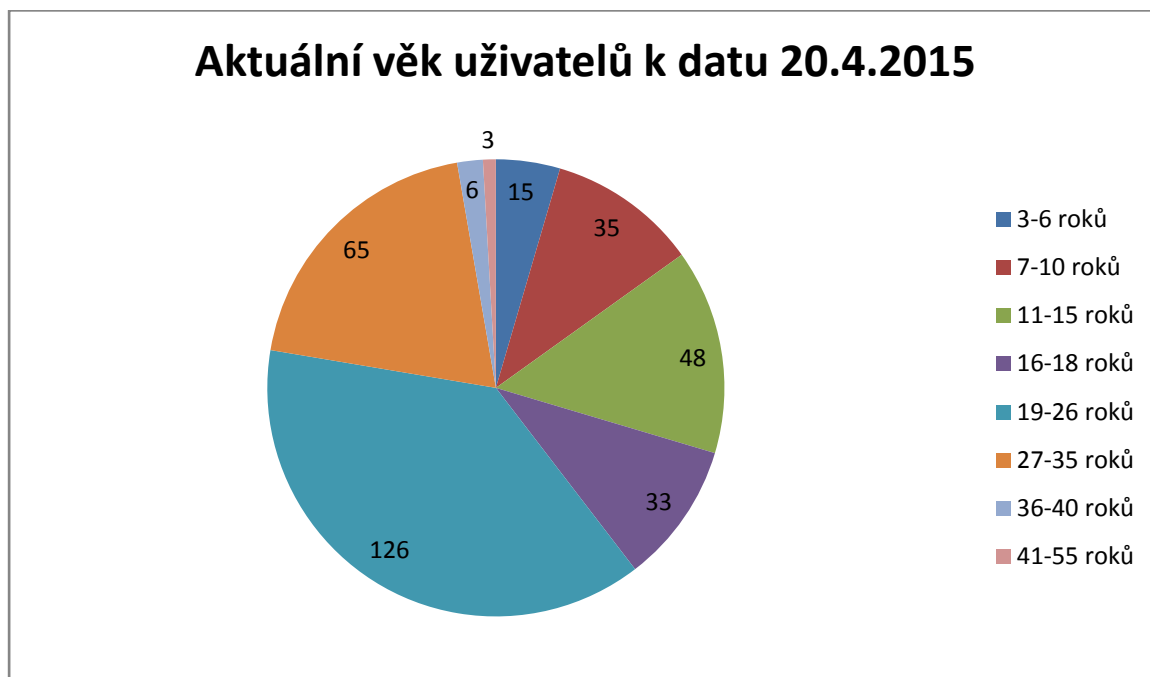
Při tvorbě Plánu rozvoje strategie se vycházelo z analýzy současného stavu Centra Kociánka, potřeb uživatelů, požadavků Ministerstva práce a sociálních věcí, ze zákona č. 108/2006 Sb. a ve znění pozdějších předpisů, z Národního plánu podpory rovných příležitostí pro osoby se zdravotním postižením na období 2015-2020 (kapitoly 4.6. Nezávislý život, 4.9. Život v rodině, 4.10. Vzdělávání a školství), komunitního plánování – Střednědobý plán rozvoje sociálních služeb v JMK 2015-2017 (Priorita 2), Národní strategie rozvoje sociálních služeb na rok 2015, Strategie sociálního začleňování 2014 -2020 (Ochrana práv dítěte), Úmluva o právech osob se zdravotním postižením.

#### 1.5. Přehled kapacit jednotlivých služeb a jejich aktuální a budoucí naplnění

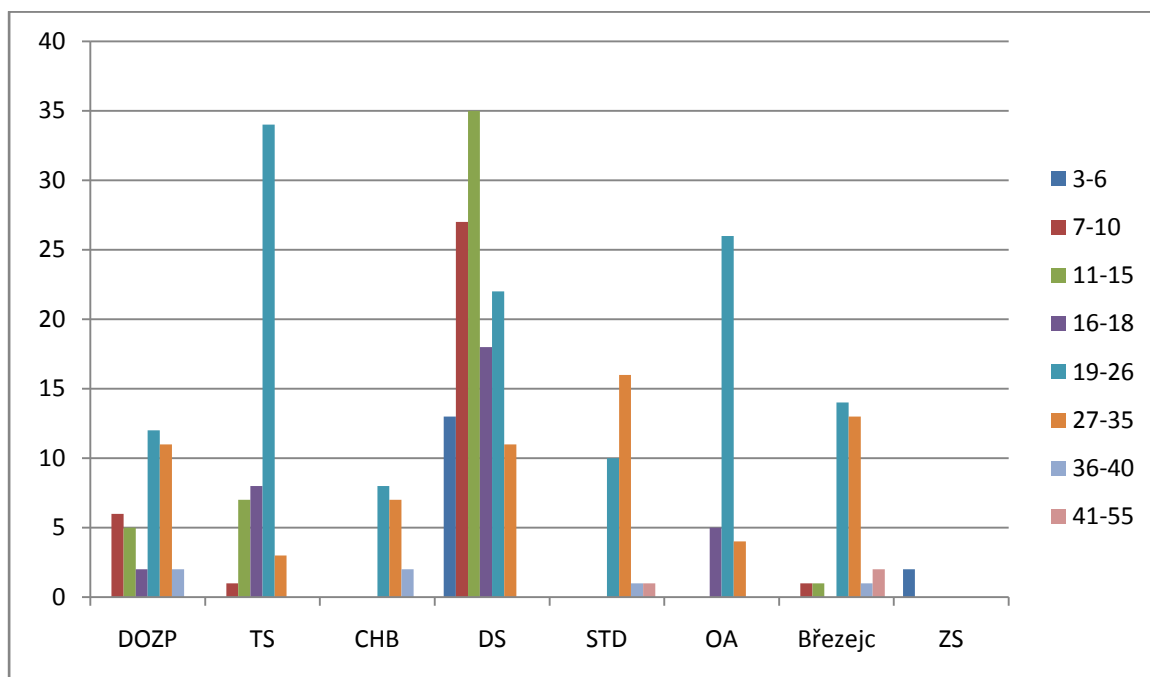
Druh služby	Věková struktura cílové skupiny	Kapacita Stav k 20. 4. 2015*	Aktuální stav k 20. 4. 2015*	Budoucí stav do 31. 12. 2018
Domovy pro osoby se zdravotním postižením	od 3 do 40 let	45	38	40
Týdenní stacionář	od 3 do 40 let	69 Brno 22 Březejc	53 Brno 18 Březejc	69 Brno 22 Březejc
Chráněné bydlení	od 18 do 45 let	17	17	17
Odlehčovací služba	od 3 do 40 let	10	6	10 Brno 10 Březejc
Denní stacionář	od 3 do 40 let	130	126 Brno 4 Březejc	130 Brno 15 Březejc
Sociálně terapeutické dílny	od 16 do 55 let	34 Brno 20 Březejc	28 Brno 19 Březejc	29 Brno 25 Březejc
Osobní asistence	Od 16 do 40let	55	35	55
Zdravotní služby			2	10
<b>Celkem</b>		<b>402</b>	<b>346</b>	<b>432</b>

\*Zdroj: registr poskytovatelů a informační systém Cygnus, data k 20. 4. 2015

### 1.6. Aktuální věk uživatelů sociálních služeb k 20. 4. 2015



### 1.7. Aktuální věk uživatelů v jednotlivých službách k 20. 4. 2015



Z tohoto grafu vyplývá, že Centrum Kociánka se věnuje v současné době převážně skupině dětí a mladí dospělí ve věku 3-35 roků, kde je 322 uživatelů. Skupina dospělých ve věku 36-55 je zastoupena pouze 9 uživateli a to především ve službě Sociálně terapeutických dílen a Denního stacionáře.

Jakmile se začne měnit věková struktura uživatelů a narůstat věk stávajících uživatelů, bude Centrum Kociánka reagovat v dalších rozvojových plánech na tuto situaci.

## 1.8. Popis cílů poskytovaných služeb

Cíle služby	Výsledek existence a průběh služby
Podpora uživatelů při vzdělávání	Poskytování péče dle individuálních potřeb uživatele – individuální plán, plán péče. Podpora uživatelů při vyhledávání vzdělání a samotném vzdělávání.
Začlenění uživatelů do běžného života	Člověk žijící v pronajatém bytě, který pracuje, studuje, navštěvuje komunitní služby.
Podporovat uživatele v pracovních návycích vedoucích k smysluplné pracovní dovednosti s patřičnou mírou samostatnosti	Smysluplné využití dovedností a schopností uživatelů v rámci nácviku pracovních činností v STD. Příprava uživatelů na trh práce
Péče o děti a děti s nařízenou ústavní výchovou	Zajištění vhodných podmínek pro děti s nařízenou ústavní výchovou (vytvoření prostředí, které bude co nejvíce podobné prostředí v běžné rodině.
Rozšíření služby chráněného bydlení pronájmem dalších bytů mimo Centrum Kociánka	Nevyužívat prostory Centra Kociánky pro službu chráněného bydlení (podporovat chráněné bydlení mimo Kociánku a uvolněné prostory využít pro cvičné byty domovů pro osoby se zdravotním postižením. Rozšířit tuto službu i do kraje Vysočina.
V rámci komunitního plánování zajistit uživatelům dle jejich potřeb návaznost na další sociální služby	Sociální pracovníci aktivně mapují poskytovatele soc. služeb v daném regionu. Probíhá podpora uživatelů a příprava na přechod do návazných služeb.
Budování specializovaného pracoviště pro práci s lidmi s autismem- rozšíření cílové skupiny u všech služeb	Provozování specializovaného denního stacionáře pro uživatele s autismem. Budou přijímáni uživatelů s poruchou autistického spektra do všech námi poskytovaných sociálních služeb.
Poskytování zdravotních služeb	Poskytování registrovaných zdravotních služeb dle zákona. Usilovat o uzavření smluv s pojišťovnami.
Humanizace prostředí	Poskytování služby domovů pro osoby se zdravotním postižením a odlehčovací služby v jedné budově C. Poskytování služby týdenního stacionáře v budovách B a G. Poskytování služby denního stacionáře na budově H. Vytvoření podmínek pro navýšení poskytovaných služeb na pracovišti Březejc.



## **2. Cílová skupina uživatelů v současnosti a popis cílového stavu k datu k 31.12 2018**

	<b>Současný stav 2015</b>	<b>Budoucí stav do 31. 12. 2018</b>
<b>Charakter a druh postižení, znevýhodnění</b>	<ul style="list-style-type: none"> <li>- osoby s tělesným postižením</li> <li>- osoby s mentálním postižením – (s lehkým, případně středně těžkým mentálním postižením, bez poruch chování a autistického spektra)</li> <li>- osoby s kombinovaným postižením – (primární tělesné postižení s přidruženým lehkým, případně středně těžkým mentálním postižením, bez poruch chování a autistického spektra)</li> </ul>	<ul style="list-style-type: none"> <li>- osoby s tělesným postižením</li> <li>- osoby s mentálním postižením (s lehkým, případně středně těžkým mentálním postižením, bez poruch chování)</li> <li>- osoby s kombinovaným postižením – (primární tělesné postižení s přidruženým lehkým, případně středně těžkým mentálním postižením, bez poruch chování)</li> <li>- osoby s poruchou autistického spektra</li> </ul>
<b>Věková struktura</b>	<ul style="list-style-type: none"> <li>- děti předškolního věku 3-6let</li> <li>- mladší děti 7-10 let</li> <li>- starší děti 11-15 let</li> <li>- dorost 16-18 let</li> <li>- mladí dospělí 19-26 let</li> <li>- dospělí 27- 40</li> <li>- dospělí 27- 45 (chráněné bydlení)</li> <li>- dospělí 16- 55 (sociálně terapeutické dílny)</li> </ul>	<ul style="list-style-type: none"> <li>- děti předškolního věku 3-6let</li> <li>- mladší děti 7-10 let</li> <li>- starší děti 11-15 let</li> <li>- dorost 16-18 let</li> <li>- mladí dospělí 19-26 let</li> <li>- dospělí 27- 40</li> <li>- dospělí 27- 45 (chráněné bydlení)</li> <li>- dospělí 16- 55 (sociálně terapeutické dílny)</li> </ul>

### **2.1. Tabulka cílových skupin uživatelů a jejich počtů od roku 2010 a prognóza cílových skupin do 31. 12. 2018**

<b>služba Domovy pro osoby se zdravotním postižením</b>					
<b>rok</b>	<b>Osoby s tělesným post.</b>	<b>Osoby s mentálním post.</b>	<b>Osoby s kombinovaným post.</b>	<b>celkem</b>	<b>Z toho PAS</b>
2010	31	5	32	68	0
2011	21	5	27	53	0
2012	13	4	30	47	0
2013	11	5+2ADHD	27	41	0
2014	6	5+1ADHD	28	38	0
2015	8	4+1ADHD	26	38	0
2016	8	5+1ADHD	27	39	0
2017	8	6+1ADHD	28	39	1
2018	8	6+ 1ADHD	30	40	2

<b>služba Týdenní stacionář</b>					
<b>rok</b>	<b>Osoby s tělesným post.</b>	<b>Osoby s mentálním post.</b>	<b>Osoby s kombinovaným post.</b>	<b>celkem</b>	<b>Z toho PAS</b>
2010	0	0	0	0	0
2011	11	15	40	66	0
2012	15	10	40	65	0
2013	15	6	35	56	0
2014	16	7	32	55	0
2015	12	8	40	60	0
2016	13	10	41	64	0
2017	12	9	44	65	1
2018	11	12	43	66	2

<b>služba Osobní asistence</b>					
<b>rok</b>	<b>Osoby s tělesným post.</b>	<b>Osoby s mentálním post.</b>	<b>Osoby s kombinovaným post.</b>	<b>celkem</b>	<b>Z toho PAS</b>
2010	0	0	0	0	0
2011	0	0	0	0	0
2012	0	0	0	0	0
2013	0	0	0	0	0
2014	0	0	0	0	0
2015	12	5	31	48	3
2016	12	12	31	55	5
2017	12	12	31	55	7
2018	12	12	31	55	8

<b>služba Sociálně terapeutické dílny</b>					
<b>rok</b>	<b>Osoby s tělesným post.</b>	<b>Osoby s mentálním post.</b>	<b>Osoby s kombinovaným post.</b>	<b>celkem</b>	<b>Z toho PAS</b>
2010	9	9	15	33	0
2011	8	8	16	32	0
2012	5	10	14	29	0
2013	6	10	15	31	0
2014	4	11	11	26	0
2015	5	12	14	31	4
2016	5	13	14	32	4
2017	4	14	12	30	5
2018	3	15	15	33	5

<b>Služba Denní stacionář</b>					
<b>rok</b>	<b>Osoby s tělesným post.</b>	<b>Osoby s mentálním post.</b>	<b>Osoby s kombinovaným post.</b>	<b>celkem</b>	<b>Z toho PAS</b>
2010	44	49	37	130	0
2011	38	39	64	141	0
2012	36	53	38	139	0
2013	38	61	39	138	0
2014	38	57	52	147	0
2015	29	67	39	135	16
2016	20	76	34	130	20
2017	15	76	39	130	24
2018	15	76	39	130	28

<b>služba Odlehčovací služba</b>					
<b>rok</b>	<b>Osoby s tělesným post.</b>	<b>Osoby s mentálním post.</b>	<b>Osoby s kombinovaným post.</b>	<b>celkem</b>	<b>Z toho PAS</b>
2010	2(2)*	1(1)	3(4)	6(7)	0
2011	7(12)	6(9)	10(19)	23(40)	0
2012	11(23)	6(18)	16(52)	33(93)	0
2013	11(20)	4(32)	21(98)	36(150)	0
2014	9(31)	3(42)	22(138)	34(211)	0
2015	12(61)	7(31)	21(138)	40(259)	0
2016	9(51)	7(31)	24(177)	40(259)	0
2017	8(31)	3(32)	29(158)	40(221)	1
2018	6(61)	3(31)	31(197)	40(289)	2

\*v závorce je uveden počet poskytnutých odlehčovacích služeb). Z tabulky je patrné, že každým rokem roste počet poskytnutých služeb. Předpokládáme, že tento trend bude nadále pokračovat.

<b>služba Chráněné bydlení</b>					
<b>rok</b>	<b>Osoby s tělesným post.</b>	<b>Osoby s mentálním post.</b>	<b>Osoby s kombinovaným post.</b>	<b>celkem</b>	<b>Z toho PAS</b>
2010	5	2	0	7	0
2011	7	3	0	10	0
2012	8	4	0	12	0
2013	9	4	4	17	0
2014	10	3	4	17	0
2015	10	3	4	17	0
2016	10	3	4	17	0
2017	10	3	4	17	0
2018	10	3	4	17*	0

\*Výhledově do roku 2018, vzhledem k počtu zájemců o službu chráněného bydlení předpokládáme, že bude kapacita 17 míst nadále naplněna

služba Březejc					
rok	Osoby s tělesným post.	Osoby s mentálním post.	Osoby s kombinovaným post.	celkem	Z toho PAS
2010*	0	0	0	0	0
2011*	0	0	0	0	0
2012	0	TS-11	TS-7	TS-18	0
2013	0	TS-8	TS-6	TS-14	0
2014	0	TS-10 DS- STD-9	TS-5 DS-1 STD-11	TS-15 DS-1 STD-20	0
2015	TS-1	TS-13 DS-8 STD-13	TS-6 DS-2 STD-5 OS-3	TS-20 DS-10 STD-18 OS-3	TS-3 DS-1 STD-1
2016	TS-1	TS-13 DS-8 STD-13	TS-6 DS-2 STD-5 OS-3	TS-20 DS-10 STD-18 OS-3	TS-3 DS-1 STD-1
2017	TS-1	TS-10 DS-5 STD-10 OS-5	TS-12 DS-10 STD-15 OS-5	TS-22 DS-15 STD-25 OS-10	TS-4 DS-3 STD-2
2018	TS-1	TS-10 DS-5 STD-10 OS-5	TS-12 DS-10 STD-15 OS-5	TS-22 DS-15 STD-25 OS-10	TS-4 DS-3 STD-2

\*roky 2010 a 2011 patřilo pod DOZP Brno

## 2.2. Potřeby a problémy cílové skupiny (nepříznivá sociální situace) a využívané nástroje pro jejich zajištění

Potřeba uživatelů	Realizace řešení
Chráněné bydlení je pobytová služba poskytovaná osobám, které se ocitli v nepříznivé sociální situaci a vyžadují pomoc jiné fyzické osoby.	Sociální šetření – provádí sociální pracovník u žadatelů, Rozsah poskytování služby chráněného bydlení, který je přílohou č.1 smlouvy o poskytované sociální službě
Osobní asistence je terénní služba poskytovaná osobám, které se ocitli v nepříznivé sociální situaci a potřebují pomoc třetí osoby. Služba je poskytována v době vyučování na Střední škole F. D. Roosevelta a pomáhá jejich žákům zapojit se do běžného studentského života.	Sociální šetření – provádí sociální pracovník u žadatelů, Rozsah poskytování služby osobní asistence, který je přílohou č.1 smlouvy o poskytované sociální službě
V Domovech pro osoby se zdravotním postižením se poskytují pobytové služby osobám, které se ocitli v nepříznivé sociální situaci a vyžadují pravidelnou pomoc jiné fyzické osoby.	Sociální šetření – provádí sociální pracovník. Na základě žádosti vyplňují formulář pro záznam jednání se zájemcem o službu (sociální šetření). ST 3, příloha č. 2 Dále jsou do domovů pro osoby se zdravotním postižením přijímány děti z rozhodnutí soudu (nařízená ústavní výchova).

Potřeba uživatelů	Realizace řešení
<p>Pobytové odlehčovací služby v Centru Kociánka jsou poskytovány osobám, které se ocitly v nepříznivé sociální situaci, o které je pečováno v přirozeném sociálním prostředí a cílem služby je umožnit pečující fyzické osobě nezbytný odpočinek.</p>	<p>Sociální šetření – provádí sociální pracovník. Na základě žádosti vyplňují formulář prvního kontaktu - (sociální šetření). ST 3, příloha.</p>
<p>Sociálně terapeutické dílny nabízí uživatelům trénink nezákladnějších pracovních dovedností a schopností. Začlenění se do zdravé populace, zmenšení handicapu nácvikem dovedností a být v kontaktu se svými vrstevníky.</p>	<p>Dlouhodobá a pravidelná podpora zdokonalování pracovních návyků a dovedností prostřednictvím sociálně pracovní terapie. Nácvik dovedností pro zvládání péče o vlastní osobu, soběstačnosti a dalších činností vedoucích k sociálnímu začlenění.</p>
<p>Denní stacionář zajišťuje základní potřeby uživatelům s tělesným, druhotným mentálním postižením a osobám s projevy autistického spektra v době, kdy se jim nemohou plně věnovat rodinní příslušníci, jde o pomoc a podporu směřující k zachování a rozvíjení jejich individuálních schopností, dovedností a zájmů.</p>	<p>Denní stacionář poskytuje základní úkony péče a připravuje uživatele odpovídajícím způsobem s ohledem na jejich zdravotní stav a vlastní možnosti k začlenění do běžného způsobu života a aktivně podporuje snižování závislosti na jiné fyzické osobě. Zajišťuje pomoc při zvládání úkonů o vlastní osobu, pomoc při osobní hygieně, poskytnutí stravy a výchovné, vzdělávací a volnočasové aktivity.</p>
<p>Týdenní stacionář poskytují pobytové služby osobám, které se ocitly v nepříznivé sociální situaci a vyžadují pravidelnou pomoc jiné fyzické osoby.</p>	<p>Sociální šetření – provádí sociální pracovník. Na základě žádosti vyplňují formulář pro záznam jednání se zájemcem o službu (sociální šetření).</p>
<p>Březejc Pracoviště Březejc zajišťuje poskytování služeb Denního stacionáře, Týdenního stacionáře, Odlehčovací služby, Sociálně terapeutických dílen na míru dle individuálních plánů uživatele.</p>	<p>Sociální šetření – provádí sociální pracovník, výběr vhodné služby dle potřeb uživatele. Podání žádosti, včetně lékařského záznamu. Schválení žádosti – na základě lékařské prohlídky v kompetenci vedoucího pracoviště.</p>

### **3. Strategie kontaktu uživatele s rodinou**

#### **3.1. Realizace**

Uživatelé služeb denního stacionáře, domovů pro osoby se zdravotním postižením, chráněného bydlení, týdenního stacionáře Centra Kociánka převážně navštěvují mateřskou školu, základní školu a Střední školu F. D. Roosevelta, které nabízí vzdělávání osobám s tělesným zdravotním postižením. (viz tabulka 4.1.). Komunikace s rodiči uživatelů ambulantní služby denního stacionáře je každodenní, především v době kdy přivádí a odvádí své děti. Rodiče jsou seznamováni s individuálními plány, plány péče a plány rozvoje Centra Kociánky. Jsou zváni na společné akce v Centru Kociánka.

Komunikace s rodiči uživatelů služby týdenního stacionáře je minimálně 1x týdně. Rodiče jsou seznamováni s individuálními plány, plány péče a plány rozvoje Centra Kociánky. Jsou zváni na společné akce v Centru Kociánka.

U pobytové služby domovy pro osoby se zdravotním postižením jsou rodiny ve většině případů funkční, uživatelé jezdí alespoň 1x ročně na prázdniny domů. Komunikace probíhá formou telefonátů a mailů. Konají se společná setkání, jsou zváni na kulturní akce.

Do Centra Kociánka jsou přijímány i děti na základě rozhodnutí soudu. V současné době poskytujeme péči 7 dětem s nařízenou ústavní výchovou. Děti jsou umístěné v tzv. rodinné buňce na budově C a tím jsou odděleni od dospělých uživatelů. Dětem se kromě pracovníků sociálních služeb věnují speciální pedagogové, kteří zajišťují jejich odpolední činnost. U těchto dětí spolupracujeme s Orgánem sociálně-právní ochrany dětí, s Lumosem, opatrovníky, rodinami a hledáme možnosti nastavení pravidelných návštěv v rodinách, možnost umístění dítěte do zařízení, které je v blízkosti bydliště rodinných příslušníků. Výborná spolupráce je s dobrovolníky z organizací Ratolest a Náhradní náruč, Domov pro mne. V Domovech pro osoby se zdravotním postižením je 6 uživatelů, kteří nemají funkční rodiny. Přesto se snažíme písemnou formou informovat rodiče o všech změnách.

Pracovníci všech poskytovaných služeb komunikují s rodinnými příslušníky pravidelně dle individuálních potřeb uživatelů.

Centrum Kociánka přenáší informace formou webových stránek, věstníků pro rodiče, Zpravodaje Kociánka a prostřednictvím schůzek Rady rodičů, které probíhají 1x měsíčně. 1x ročně pak proběhne velké setkání všech rodičů.

### **3.2. Personální zajištění**

Vedoucí služby- při vstupu uživatele do služby seznamuje uživatele a rodiče (zákonné zástupce, opatrovníky) s průběhem poskytování služby. Průběžně komunikují s uživateli a rodiči dle individuálních potřeb uživatelů a rodičů, řeší spokojenost s poskytovanou službou, uživatelé a rodiče se na ně obrací v případě problému. Hromadně informují uživatele (na domovních radách) a rodiče mailem nebo věstníkem pro rodiče, pořádají společná setkání v rámci jednotlivých služeb i v rámci společných akcí v Centru Kociánka.

Sociální pracovník- první kontakt při vstupu uživatele do služby, seznamuje uživatele a rodiče s průběhem poskytování služby, v rámci sociálního šetření získává od uživatelů a rodičů informace o uživateli. Řeší s uživateli a rodiči možnosti sociálních dávek, informuje rodiče o činnostech, každý měsíc sociální pracovník služby denního stacionáře a osobní asistence posílá individuálně rodičům podrobný popis úkonů péče.

Pracovníci sociálních služeb- jsou v nejčastějším kontaktu s uživateli a rodiči, řeší jejich individuální připomínky.

Klíčoví pracovníci- spolupracuje s uživateli a zákonnými zástupci a opatrovníky při tvorbě individuálních plánů a plánu péče a jejich hodnocení.

### 3.3. Návrh řešení situace u uživatelů služby, kde byl kontakt s rodinou dosud problematický

Probíhá osobní jednání v rámci multidisciplinárního týmu. Zveme rodinné příslušníky na společné akce v Centru Kociánka. Pořádáme společná setkání v rámci služeb. Informujeme je písemně o změnách v Centru Kociánka.

## 4. Strategie zaměstnávání uživatelů

### 4.1. Popis způsobu realizace

V tabulce jsou uvedeny počty uživatelů za jednotlivé sociální služby navštěvující mateřskou školu (MŠ), základní školu (ZŠ), střední škola (SŠ), vysokou školu (VŠ), terapeutické dílny, chráněná pracovní místa, aktivizačního centra (AC), denního stacionáře (DS) a ty co jsou zaměstnání v rámci trhu práce.

Druh služby	MŠ	ZŠ	SŠ	VŠ	Terapeutické dílny	Chráněná pracovní místa	Trh práce	AC	DS
DOZP	1	13	11	-	2		4	7	
TS		11	36		2			4	
CHB			9	4	1 mimo CK		3		
DS	13	70	33						10
STD					28				
OA			35						
Březejc		3	8		19			2	

### 4.2. Personální zajištění

Vedoucí služeb – jednání s firmami, s Úřadem práce, sociální pracovníci- jednání s Úřadem práce, klíčoví pracovníci, Pracovníci sociálních služeb – přímá spolupráce se zaměstnavateli, Externí firmy – Myjómi, AGAPO

### 4.3. Časový harmonogram

Po ukončení základního, středního vzdělání a dle možností uživatelů i vysokoškolského studia, které probíhá buď ve školských zařízeních, které jsou v areálu zařízení, nebo dle schopnosti a potřeb navštěvují uživatelé školská zařízení ve městě Brně.

Následná příprava na zaměstnání probíhá dle možnosti a potřeb uživatelů.

Příprava na zaměstnání:

1. Ukončení základní povinné docházky.
2. Odborné, středoškolské a vysokoškolské vzdělávání.
3. Podporovat uživatele v pracovních návycích vedoucích k smysluplné pracovní dovednosti s patřičnou mírou samostatnosti:
  - smysluplné využití dovedností a schopností uživatelů v rámci nácviku pracovních činností v Sociálně terapeutických dílnách. Vytipování uživatelů, příprava na dodržování pracovní doby v rámci individuálních plánů uživatelů v Sociálně terapeutických dílnách,
  - příprava uživatelů na trh práce a hledání pracovního uplatnění.

## **5. Strategie spolupráce s dalšími subjekty**

### **5.1. Popis oblastí, v nichž zařízení spolupracuje s dalšími subjekty**

- bydlení, vzdělávání, zaměstnávání, volnočasové aktivity, dobrovolnictví, zdravotnická zařízení.

### **5.2. Obec, kraj, MPSV, Úřad práce**

- Magistrát města Brna – bytový odbor, komunitní plánování, Městský úřad Velké Meziříčí – komunitní plánování, pořádání spol. akcí, Orgán sociálně-právní ochrany dětí – péče o děti s nařízenou ústavní výchovou, Ministerstvo práce a sociálních věcí – metodické vedení, Úřad práce – spolupráce při vyřizování soc. dávek, hledání zaměstnání, vyřizování dokladů

### **5.3. Poskytovatelé sociálních služeb**

- pravidelná setkávání s poskytovateli soc. služeb v rámci projektu Transformace sociálních služeb, výměnné stáže pracovníků (Diakonie Letovice, Chráněné bydlení Bystré u Poličky), spolupráce s Dětským domovem – Tišnov, Vranov, Hodonín u Kunštátu, Domovy pro osoby se zdravotním postižením Čtyřlístek Ostrava, Domov Kamélie Křižanov, Domov pro mne, Liga vozíčkářů, Soc. služby města Žďár, Centrum komunitního plánování (Tady to mám rád,z.s.)

### **5.4. Zaměstnavatelé**

- Myjómi, úklidová agentura Fila, družstvo invalidů, Mohlis

### **5.5. Další subjekty**

- MŠ a ZŠ pro tělesně postižené Kociánka, Střední škola F. D. Roosevelta, Základní škola a Střední škola Březejc, Divadlo Barka, Užbachacharán.p.s, školská zařízení – Masarykova univerzita, Zdravotní školy, sociální školy, Sportovní klub Kociánka,TJ Březejc, Brno a jižní Morava bez hranic (Vlaštovky Brno,z.s.), Nadační fond



Kociánka, Nová rodina,o.s., Spolek rodičů a přátel střediska Březejc, Sdružení rodičů a přátel Centra Kociánka z.s.,Klára pomáhá o.s., Nadační fond Emil, Lumos

## **5.6. Personální zajištění**

- vedoucí služeb, sociální pracovník, zdravotničtí pracovníci, klíčoví pracovníci, pracovníci sociálních služeb, public relations

## **5.7. Časový harmonogram**

Spolupráce s dalšími subjekty probíhá dle potřeby průběžně. Akce probíhají dle kalendáře akcí. Nové kontakty jsou navazovány průběžně dle potřeb Centra Kociánka a jejich uživatelů.

## **6. Personální strategie**

### **6.1. Popis odbornosti pracovníků v současné době a pro naplnění vize zařízení**

Odbornost pracovníka je nastavena pracovní pozicí, kterou vykonává a odpovídá odbornosti stanovené zákonem pro dané profese. V budoucnosti budou přijímáni pracovníci, jejichž vzdělání a odbornost bude odpovídat potřebám cílové skupiny uživatelů.

Pro naplnění vize zařízení bude potřeba posílit především počty sociálních pracovníků a v případě pracovníků v sociálních službách bude kladen důraz na znalosti práce s lidmi s poruchou autistického spektra.

### **6.2. Popis podpory pracovníků**

- Pravidelné vzdělávání všech pracovníků Centra Kociánka. Vzdělávání pro pracovníky Centra Kociánka. „šité na míru“ k problematice a potřebám uživatelů napříč profesemi. Spolupráce se vzdělávacími agenturami ScholaMedica, Modrá linka, Curatio, Vzdělávání s.r.o.
- Při vzdělávání pracovníků bude využit fond Evropské unie – Operační program Zaměstnanost- Výzva pro zařízení sociálních služeb, zřizovaných MPSV. Investiční priorita – zlepšování přístupu k dostupným, udržitelným a vysoce kvalitním službám, včetně zdravotnictví a sociálních služeb obecného zájmu. Cílem je zvýšit kvalitu a udržitelnost systému sociálních služeb, služeb pro rodiny a děti a dalších služeb podporující sociální začlenění. Bude využito na vzdělávací aktivity pracovníků registrovaných sociálních služeb – akreditované akce, neakreditované (workshopy, sdílení dobré praxe, vzdělávání pro management, podpora zaměstnanců v rámci supervize) a také pro vzdělávání uživatelů.
- Vytvoření multidisciplinárního týmu pracovníků. Možnost vzdělávání, odborného růstu, naplňování S10.
- Rozšíření odbornosti stávajících zaměstnanců v rámci kurzů a školení pro práci s uživateli s poruchou autistického spektra.
- Pokud dojde k nasmlouvání zdravotní péče na pojišťovny a bude fyzioterapie a ergoterapie hrazena z veřejného pojištění, bude vhodné proškolení pracovníků v rámci certifikovaných kurzů (např. Vojtovu metodu, (Neuro-DevelopmentalTreatment Basic

Bobath, Bobath koncept a další). Tyto metody jsou velmi přínosné pro uživatele a zároveň je možnost při vykazování těchto speciálních kódů vyšší cenové ohodnocení a tím přínos do rozpočtu Centra Kociánka.

- Podpora zaměstnanců- možnost využití lékařů specialistů, rehabilitační péče, bazén, sauna.
- Zjednodušení pracovních činností využitím nové verze programu Cygnus 2.

### **6.3. Popis hodnocení pracovníků**

- Probíhá na podkladě Standardu 10 1x ročně.
- Zaměstnanci mají zpracovaný plán celoživotního vzdělávání na kalendářní rok. Základním východiskem pro zpracování plánů je autodiagnostická metoda celoživotního vzdělávání (akreditované kurzy, semináře, konference, další vzdělávání) a roční plány interního vzdělávání.
- Hodnotí se plnění stanovených úkolů, pracovní výkon, schopnost plnění pracovní pozice, plánuje se další profesionální a osobní rozvoj, stanovují se úkoly na další hodnotící období.
- Po autodiagnostice probíhá rozhovor zaměstnance s vedoucím služby či úseku, kdy oba dva vyjádří svoje názory. Záznam o hodnocení je uložen ve složce pracovníka.

## **7. Materiální podmínky - využití jednotlivých budov**

### **7.1. Popis současného stavu**

Centrum Kociánka obhospodařuje 17 objektů. 9 objektů slouží k bydlení, 6 je nebytových a 2 jsou technické. Z tohoto počtu jsou dvě budovy mimo areál a to odloučené pracoviště Terezy Novákové v Brně, které je v současné době v pronájmu různých subjektů a odloučené pracoviště Březejc, které se nachází v kraji Vysočina, jehož součástí je budova Svazu tělesně postižených Praha. Centrum Kociánka má pronajaté dva byty ve městě Brně.

Některé budovy také slouží k pronájmu školských zařízení.

Během doby byla v areálu zbudována tělocvična, rehabilitační bazén, krytá hipohala s budovou hiporehabilitace, budova zahrady se skleníky, budova dílen a budova H, která slouží dennímu stacionáři. Poslední stavbou byla rekonstrukce historické budovy A „zámečku“, kde bylo zbudováno chráněné bydlení a přednáškové sály, které neslouží pouze pro potřeby Kociánky, ale jsou i pronajímány veřejnosti.

Součástí areálu je rozsáhlý zámecký park s venkovním dětským hřištěm, jezírkiem a součástí úseku zahrady jsou venkovní pole a sady.

Všechny objekty jsou bezbariérové, některé budovy jsou vzájemně propojeny koridory. Všechny jsou momentálně uzpůsobeny poskytovaným službám.

## **7.2. Popis budoucího stavu – stav k 31. 12. 2015**

Vzhledem k stáří budov a k jejich současnému technickému stavu a také k zamýšlené humanizaci prostředí budou nutné investice do jejich oprav, zateplení atd. Investice budou směřovány do snížení energetické náročnosti budov.

Objekt Tereza z důvodu nepotřebnosti bude převeden pro potřeby MPSV.

Objekt odloučeného pracoviště Březejc, budova Svazu tělesně postižených Praha bude touto organizací přednostně nabídnuta k odkupu Centru Kociánka. Budova bude po domluvě se zřizovatelem využita buď pro stávající, nebo popř. pro nové služby (např. domov se zvláštním režimem) a dle účelu využití budou hledány zdroje k odkupu tohoto objektu.

Vzhledem k reorganizaci v rámci přesunů služeb, kdy DOZP bude pouze na budově C a TS na budovách G a B bude volná přístavba budovy DEF. O tento objekt má zájem Základní škola pro otevření školní družiny. Dalším zájemcem je Střední škola, která by objekt využila jako internát. Zařízení povede jednání s těmito organizacemi o pronájmu.

Centrum Kociánka chce také v budoucnosti rozšířit službu chráněného bydlení a pronajmout si další byty ve městě Brně a také v kraji Vysočina.

## 8. Harmonogram dosažení cílů

Cíle Organizace	Indikátory	Způsob zajištění cíle	Rizika
<b>1. Podpora uživatelů při vzdělávání:</b> - poskytování péče dle individuálních potřeb uživatele (IP), plán péče - příprava uživatelů na vstup do komunitních služeb	- zhodnocení posunu uživatele IP - vzdělání uživatelé, kteří si uvědomují přínos začlenění do komunitních služeb (5 vzdělávacích akcí pro uživatele) - kumulativní počet uživatelů, kteří se úspěšně začlenili, dělený kumulativním počtem uživatelů přijatých do služeb (jednotka %)	- půlroční a roční plán hodnocení IP a plánu péče - pořádání vzdělávacích akcí, kulatých stolů v rámci Kociánky za pomoci ostatních organizací a projektů MPSV	- stresová zátěž uživatelů
<b>2. Kvalitní spolupráce se školami ve prospěch uživatelů</b> - vyjasnění kompetencí jednotlivých subjektů s ohledem na uživatele (školní družina, DS a OA)	- vzájemné pochopení a tolerance a dodržování legislativy. - nabídka prostor pro rozšíření školní družiny - nabídka prostor pro školu (stěhování tříd z C na budovu DEF) - budova DEF by byla po přesunech v rámci humanizace a efektivního využití budov nabídnuta k pronájmu (cíl9)	- pravidelné setkání zástupců CK a škol (na půdě CK) 1x za měsíc - ve spolupráci se zřizovatelem dořešit další postup při zajištění asistence na školách - ukončení smlouvy ZŠ 6/ 2016 - realizace přesunu do roku 2017	- nepředávání informací mezi jednotlivými subjekty.
<b>3. Začlenění uživatelů do běžného života</b> - člověk žijící v pronajatém bytě, který pracuje, studuje, navštěvuje komunitní služby - zařízení cvičného bytu vybaveného pomůckami	- zhodnocení IP uživatele. - začlenění uživatele - kumulativní počet uživatelů, kteří se úspěšně začlenili, dělený kumulativním počtem uživatelů přijatých do služeb (jednotka %) - uživatelé seznámeni s moderními technologiemi	- v rámci individuálního plánu uživatele proběhne podání žádosti o městský byt, pronájem bytu od soukromé osoby. Hledání vhodného umístění na trhu práce či doprovodné komunitní služby - ve spolupráci s ProDeep, o.s. 2017/2018	- sociální izolace - nebude zájem o využívání bytu

Cíle Organizace	Indikátory	Způsob zajištění cíle	Rizika
<p><b>4. Podporovat uživatele v pracovních návycích vedoucích k smysluplné pracovní dovednosti s patřičnou mírou samostatnosti</b></p> <ul style="list-style-type: none"> <li>- smysluplné využití dovedností a schopností uživatelů v rámci nácviku pracovních činností v STD</li> <li>- příprava uživatelů na trh práce</li> <li>- spolupráce se sociálním družstvem (Březejc)</li> <li>- zřízení obchodu pro prodej výrobků z produkce STD</li> </ul>	<ul style="list-style-type: none"> <li>- propagace práce uživatelů STD</li> <li>- počet účastníků nácviku</li> <li>- zaměstnat 5 uživatelů u firmy Myjomi</li>   <li>- zaměstnat dva uživatele v rámci sociálního družstva</li> </ul>	<ul style="list-style-type: none"> <li>- vytipování uživatelů, příprava na dodržování pracovní doby v rámci IP uživatelů v STD</li>   <li>- spolupráce se sociálním družstvem (Březejc)</li> <li>- jednání se starostou města Velké Meziříčí a vytipování místa na obchod</li> <li>- výběr a příprava personálu</li> <li>- 2017</li> </ul>	<ul style="list-style-type: none"> <li>- nedostatečná podpora z Úřadu práce</li>   <li>- nepřijetí ze strany veřejnosti</li> </ul>
<p><b>5. Priorita péče o děti a děti s nařízenou ústavní výchovou</b></p> <ul style="list-style-type: none"> <li>- zajištění vhodných podmínek pro děti s nařízenou ústavní výchovou (vytvoření prostředí, které bude co nejvíce podobné prostředí v běžné rodině)</li> </ul>	<ul style="list-style-type: none"> <li>- počet míst pro děti mimo areál ústavu</li> <li>- počet dětí zařazených do pěstounské péče</li> </ul>	<ul style="list-style-type: none"> <li>- spolupráce s Lumosem</li> <li>- spolupráce s OSPOD – případové konference</li> <li>- ve spolupráci s městem najít prostory</li> <li>- 2016-2018</li> </ul>	<ul style="list-style-type: none"> <li>- nenajdeme vhodné pěstouny, prostory</li> </ul>
<p><b>6. Rozšíření služby CHB pronájem dalších bytů mimo CK</b></p> <ul style="list-style-type: none"> <li>- nevyužívat prostory CK pro službu CHB (podporovat CHB mimo CK a uvolněné prostory využít pro cvičné byty DOZP)</li> <li>- rozšířit službu CHB do kraje Vysočina</li> </ul>	<ul style="list-style-type: none"> <li>- dva byty v Brně a jeden byt v kraji Vysočina</li> </ul>	<ul style="list-style-type: none"> <li>- schůzky s Magistrátem města Brna</li> <li>- schůzky se soukromými pronajímateli</li> <li>- jednání s krajem Vysočina</li> <li>- 2016</li> </ul>	<ul style="list-style-type: none"> <li>- nezvládnutí nových kompetencí a odpovědnosti zaměstnanců</li> </ul>

Cíle Organizace	Indikátory	Způsob zajištění cíle	Rizika
<p><b>7. V rámci komunitního plánování zajistit uživatelům dle jejich potřeb návaznost na další sociální služby</b></p> <ul style="list-style-type: none"> <li>- vedoucí pracovníci CK jsou členy pracovních skupin v rámci komunitního plánování</li> <li>- sociální pracovníci aktivně mapují poskytovatele soc. služeb v daném regionu</li> <li>- uživatele podporovat a připravovat na přechod do návazných služeb</li> </ul>	<ul style="list-style-type: none"> <li>- počet úspěšně začleněných uživatelů</li> <li>- kumulativní počet uživatelů, kteří se úspěšně začlenili, dělený kumulativním počtem uživatelů přijatých do služeb (jednotka %)</li> </ul>	<ul style="list-style-type: none"> <li>- pravidelná účast na pořádaných pracovních skupinách</li> <li>- vzdělávání sociálních pracovníků</li> <li>- informovanost uživatelů s danými možnostmi</li> <li>- sociální pracovníci hledají možnosti návazných služeb</li> <li>- pracovníci komunikují s uživatelem a jeho rodinou a společně hledají nejlepší možná řešení</li> <li>- tým pracovníků se podílí na přípravě uživatele na přechod do návazných služeb</li> <li>- sociální pracovníci zprostředkovávají návazné služby</li> </ul>	<ul style="list-style-type: none"> <li>- nedostatečná kapacita návazných služeb</li> </ul>
<p><b>8. Budování specializovaného pracoviště pro práci s lidmi s autismem- rozšíření cílové skupiny</b></p> <ul style="list-style-type: none"> <li>- provozování specializovaného DS pro uživatele s autismem</li> <li>- přijímání uživatelů s PAS do všech námi poskytovaných sociálních služeb</li> </ul>	<ul style="list-style-type: none"> <li>- odborný tým pracovníků připravených poskytovat kvalitní péči uživatelům s PAS</li> <li>- počet míst pro uživatele s autismem v DS (25 míst)</li> <li>- registrace nové cílové skupiny uživatelů s PAS</li> </ul>	<ul style="list-style-type: none"> <li>- spolupráce s odborníky v dané tématice</li> <li>- vzdělávání pracovníků, uživatelů a rodinných příslušníků v dané oblasti</li> <li>- 2016/2018</li> </ul>	<ul style="list-style-type: none"> <li>- nedostatek finančních prostředků na vzdělávání pracovníků</li> </ul>
<p><b>9. Poskytnutí registrovaných zdravotních služeb a zprostředkování lékařské péče</b></p> <ul style="list-style-type: none"> <li>- kvalitně a odborně poskytovat zdravotní služby</li> <li>- odborné vzdělávání fyzioterapeutů v rámci certifikovaných kurzů</li> </ul>	<ul style="list-style-type: none"> <li>- do konce roku 2016 uzavřené smlouvy s pojišťovny</li> <li>- uživatel využívající zdravotní péče v CK</li> <li>- 5 certifikovaných pracovníků na úseku RHB</li> </ul>	<ul style="list-style-type: none"> <li>- pokud nebudou uzavřeny smlouvy opakovat žádosti na pojišťovny na uzavření smluv na obory fyzioterapie, ergoterapie a klinický logoped</li> <li>- spolupráce s lékaři v soukromých amb.</li> <li>- 2015/2016</li> </ul>	<ul style="list-style-type: none"> <li>- smlouva nebude uzavřena na potřebný rozsah</li> </ul>

Cíle Organizace	Indikátory	Způsob zajištění cíle	Rizika
<p><b>10. Humanizace prostředí</b></p> <ul style="list-style-type: none"> <li>- poskytování služby DOZP v jedné budově C</li> <li>- poskytování služby OS na budově C</li> <li>- poskytování služby TS v budovách B a G</li> <li>- poskytování služby DS na budově H</li> <li>- vytvoření podmínek pro navýšení poskytovaných služeb na pracovišti Březejc</li> <li>- opuštění prostor pracoviště Tereza</li> </ul>	<ul style="list-style-type: none"> <li>- prostory CK, ve kterých se poskytují sociální služby, plně odpovídají potřebám uživatelů a pracovníků</li> <li>- 40 míst na DOZP C</li> <li>- funkční klimatizace v podkroví budovy C</li> <li>- budova DEF bude nabídnuta k pronájmu škole</li> <li>- oddělení pobytových a ambulantních služeb</li> <li>- moderní a kvalitní prostory pro poskytování sociálních služeb na pracovišti Březejc</li> <li>- uzavřena smlouva s MPSV na převedení majetku</li> </ul>	<ul style="list-style-type: none"> <li>- úpravy budovy C pro vytvoření DOZP a OS (2016)</li> <li>- vyřešení nevyhovujících klimatických podmínek v podkroví</li> <li>- přesun školy, která si pronajímá prostory na budově C (nabídka jiných prostor)</li> <li>- uvolněné prostory z budovy G budou sloužit službě TS</li> <li>- přesun DS DEF na budovu H (úprava prostor v budově H) DS Slunečnice, Kopretina (přesun v případě kapacity na budově H)</li> <li>- nabídka uvolněných prostor na budově DEF škole a SPC</li> <li>- opravy zastaralých a dosluhujících prostor zařízení na pracovišti Březejc.</li> <li>- převedení objektu zřizovateli pro jeho potřeby</li> </ul>	<ul style="list-style-type: none"> <li>- nepokrytí finančních potřeb na investice.</li> <li>- přetrvání závislosti uživatelů na sociální službě</li> <li>- nedostatek finančních prostředků v rozpočtu CK</li> </ul>

**ZKRATKY:** APLA – asociace pomáhající lidem s autismem, A,B,C,DEF, H, T, K – označení budov, CK – Centrum Kociánka, CKpB – Centrum Kociánka pracoviště Březejc, CSS – Centrum sociálních služeb, DOZP- Domovy pro osoby se zdravotním postižením, DS – Denní stacionář, EU – Evropská unie, CHB – Chráněné bydlení, IP – individuální plán, IT – informační technologie, JMK- Jihomoravský kraj, KP – klíčový pracovník, MPSV – Ministerstvo práce a sociálních věcí, OA – Osobní asistence, OS – Odlehčovací služba, OSPOD - orgán sociálně-právní ochrany dětí, PAS – porucha autistického spektra, PSS – pracovník sociálních služeb, SRPS – Sdružení rodičů a přátel střediska, SŠ – Střední škola, STK – Sociálně terapeutické dílny, SWOT - analýza je metoda, jejíž pomocí je možno identifikovat silné (ang: Strengths) a slabé (ang: Weaknesses) stránky, příležitosti (ang: Opportunities) a hrozby (ang: Threats), TS – Týdenní stacionář, ZŠ – Základní škola, ZÚ – zdravotní úsek, RHB – rehabilitace

## **9. Závěr**

V rámci strategického řízení Centra Kociánky bude v období 2015 – 2018 probíhat postupná implementace strategických cílů a plnění akčního plánu. Následně bude prováděno hodnocení indikátorů.

Po celou dobu plnění strategických záměrů bude Centrum Kociánka stabilním poskytovatelem sociálních služeb, které bude poskytovat dle zadání svého zřizovatele MPSV, v souladu s národním a krajským plánováním rozvoje sociálních služeb a dle potřeb svých uživatelů.